

«СОГЛАСОВАНО»

Начальник ОГИБДД МВД
России МО
«Емельяновский»
майор полиции
Е.Ю. Коровкин

02.08.2024

(дата)



(подпись)

М.П.

«УТВЕРЖДАЮ»

Директор
МБОУ Никольской СОШ
Н.А.Скорозвон

02.08.2024

(дата)

(подпись)

М.П.



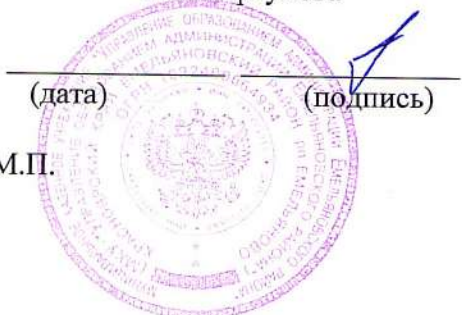
«СОГЛАСОВАНО»

МКУ «Управление образованием
администрации
Емельяновского района»
Руководитель
М.М.Аргунова

(дата)

(подпись)

М.П.



ПАСПОРТ

дорожной безопасности образовательного учреждения

Муниципальное бюджетное общеобразовательное учреждение

Никольская средняя общеобразовательная школа

(наименование образовательного учреждения)

с. Никольское, 2024г

Содержание

1. Общие сведения.
2. Информация об обеспечении безопасности перевозок детей специальным транспортным средством.
3. Информационная карточка перевозок детей специальным транспортным средством.
4. Маршрутная карта движения автобуса.
5. Схема организации дорожного движения.
6. Маршрут движения обучающихся к школе.
7. Маршрут движения воспитанников ГДО к МБОУ Никольской СОШ
8. Расписание движения автобуса.
9. Инструкция ответственного за подвоз детей при перевозке автобусом.
10. Инструкция по оказанию первой медицинской помощи, пострадавшим при дорожно-транспортном происшествии.

МБОУ Никольская СОШ



ГДО МБОУ Никольской СОШ



Общие сведения

Муниципальное бюджетное общеобразовательное учреждение Никольская
(Наименование ОУ)
средняя общеобразовательная школа

Тип ОУ школа

Юридический адрес ОУ: 663024 Красноярский край, Емельяновский район, с.
Никольское, ул. 60 лет Октября 3 а

Фактический адрес ОУ 663024 Красноярский край, Емельяновский район, с.
Никольское, ул. 60 лет Октября 3 а

Руководители ОУ:

Директор Скорозвон Н.А. 8-923-311-10-03
(фамилия, имя, отчество) (телефон)

Заместитель директора
по учебной работе Экель Г.А. 8-923-330-70-31
(фамилия, имя, отчество) (телефон)

Старший методист Рау А.А. 8-923-759-76-57
(фамилия, имя, отчество) (телефон)

Ответственные работники
муниципального органа
образования Руководитель МКУ М.М. Аргунова
«Управление образованием (фамилия, имя, отчество)
администрации
Емельяновского района»

(должность)

226-32-40

(телефон)

Ответственные от
Госавтоинспекции

Инспектор по пропаганде
БДД ОГИБДД МО
МВД России
« Емельяновский»

Щагольчина Е.И.

(фамилия, имя, отчество)

(должность)

8-913-507-77-98

(телефон)

Ответственные работники
за мероприятия по профилактике
детского травматизма

старший методист

(должность)

Рау А.А.

(фамилия, имя, отчество)

8-923-759-76-57

(телефон)

Руководитель или ответственный
работник дорожно-эксплуатационной
организации, осуществляющей
содержание УДС*

администрация Никольского
сельского совета
(фамилия, имя, отчество)

8-391-33-30-260;
8-391-33-30-169
(телефон)

Руководитель или ответственный
работник дорожно-эксплуатационной
организации, осуществляющей
содержание ТСОДД*

администрация Никольского
сельского совета
(фамилия, имя, отчество)

8-391-33-30-260;
8-391-33-30-169
(телефон)

Количество учащихся 181

Наличие уголка по БДД имеется в коридоре первого этажа
(если имеется, указать место расположения)

Наличие класса по БДД имеется в кабинете 1-01
(если имеется, указать место расположения)

Наличие автогородка (площадки) по БДД нет

Наличие автобуса в ОУ ПАЗ-32053 70
(при наличии автобуса)

Наличие автобуса в ОУ ПАЗ-320570-02
(при наличии автобуса)

Владелец автобуса МКУ «Трансавто»
(ОУ, муниципальное образование и др.)

Время занятий в ОУ: занятия проводятся в одну смену с 8:30-15:00

* Дорожно-эксплуатационные организации, осуществляющие содержание УДС, несут ответственность в соответствии с законодательством Российской Федерации (Федеральный закон «О безопасности дорожного движения» №196-ФЗ, КоАП, Гражданский кодекс).

Телефоны оперативных служб:

МЧС 112

ГО и ЧС 83912270919, Емельяново 2-12-03

Полиция 112, Емельяново 2-45-56, 2-45-57;

Скорая 112, Емельяново 2-05-25-03

| | | |
|--|--|------------------------------------|
| МО МВД России «Емельяновский». | п.Емельяново, пер. Почтовый, 4. | 02; 8-39133-2-58-50, 2-58-51 |
| ОНД по Емельяновскому району ГУ МЧС России по Красноярскому краю. | п. Емельяново, ул. Московская, 2-п | 8-39133-2-46-48 |
| Пожарная часть № 45 | п. Емельяново, ул. Декабристов, 111 | 01; 8-39133-2-45-06 |
| Администрация Емельяновского района. Постановление администрации района от 16.10.2015 № 3533 «О создании межведомственной комиссии по обследованию мест массового пребывания людей». | п. Емельяново, ул. Московская, 155 | 8-39133-2-41-50 278-89-78 |

Информация об обеспечении безопасности перевозок детей специальным транспортным средством (автобусом). (Раскаты- Никольское -Раскаты)

(при наличии автобуса)

Общие сведения

Марка ПАЗ
Модель 32053 70
Государственный регистрационный знак Р764РА 124
Год выпуска 2020 Количество мест в автобусе 22
Соответствие конструкции требованиям, предъявляемым к школьным автобусам
соответствует

1. Сведения о водителе автобуса

| Фамилия, имя, отчество | Принят на работу | Стаж в категорииD | Дата предстоящего мед. осмотра | Период проведения стажировки | Повышение квалификации | Допущенные нарушения ПДД |
|------------------------|------------------|-------------------|--------------------------------|-------------------------------|------------------------|--------------------------|
| Дулейко В.М. | 11.01.2011 | 25 лет | 07.03.2025г. | 22.04.2011 - 26.04.2011 | 19.08.2019г. | нет |

2. Организационно-техническое обеспечение

1) Лицо, ответственное, за обеспечение безопасности дорожного движения:
Павлов С.Г директор МКУ «Трансавто»

2) Организация проведения предрейсового медицинского осмотра водителя:
осуществляет Федченко Людмила Владимировна. Емельяновское ЦРБ
(Ф.И.О. специалиста)

3) Организация проведения предрейсового технического осмотра транспортного средства:

осуществляет МКУ «Трансавто» А.Н. Горбачев
(Ф.И.О. специалиста)

4) Дата очередного технического осмотра 17.10.2024г.

5) Место стоянки автобуса в нерабочее время МАУ «Трансавто» п.Емельяново, пер. Газовый, 3 меры, исключающие несанкционированное использование системы ГЛОНАСС

3. Сведения о владельце

Юридический адрес владельца п.Емельяново пер.Газовый 3

Фактический адрес владельца п.Емельяново пер.Газовый 3

Телефон ответственного лица 83912263266

(при отсутствии автобуса)

Сведения об организациях, осуществляющих перевозку детей специальным транспортным средством (автобусом)

Рекомендуемый список контактов организаций, осуществляющих перевозку детей специальным транспортным средством (автобусом).

(При перевозке детей специальным транспортным средством (автобусом) сторонней организацией заполняется карточка. Заполненная карточка хранится в разделе «Приложение»)

**Информационная карточка
перевозок детей специальным транспортным средством (автобусом).**

Общие сведения

Марка ПАЗ
Модель 32053 70
Государственный регистрационный знак Р764РА 124
Год выпуска 2020 Количество мест в автобусе 22
Соответствие конструкции требованиям, предъявляемым к школьным автобусам
соответствует

1. Сведения о владельце

Владелец МКУ «Трансавто»
Юридический адрес владельца п.Емельяновопер.Газовый 3
Фактический адрес владельца п.Емельяновопер.Газовый 3
Телефон ответственного лица 83912263266

2. Сведения о водителе автобуса

Фамилия, имя, отчество Дулейко Валерий Михайлович
Принят на работу 11.01.2011г.
Стаж вождения категории D 25 года

3. Организационно-техническое обеспечение

Лицо, ответственное, за обеспечение безопасности дорожного движения: Павлов С.Г директор МКУ «Трансавто» назначен приказом №3/1 от 09.01.2017г. прошёл аттестацию: 12.02.2016г.

Дата последнего технического осмотра: 17.10.2023г

Директор образовательного учреждения



Скорозвон Н.А.
(ф.и.о.)

Руководитель организации,
осуществляющей перевозку детей
специальным транспортом
(автобусом)

МБОУ Никольская средняя общеобразовательная школа

МАРШРУТНАЯ КАРТА ДВИЖЕНИЯ АВТОБУСА



- Никольское-Гладкое-9 км
- Никольское - Подолка- 6 км
- Никольское – Вечерницы – 8 км
- Никольское – Раскаты – 18 км

Директор школы  Н.А.Скорозвон

Информация об обеспечении безопасности перевозок детей специальным транспортным средством (автобусом). (Мужичкино – Никольское - Мужичкино)

**(при наличии автобуса)
Общие сведения**

Марка ПАЗ
Модель 320570-02
Государственный регистрационный знак М741РО 124
Год выпуска 2021 Количество мест в автобусе 22
Соответствие конструкции требованиям, предъявляемым к школьным автобусам
соответствует

1. Сведения о водителе автобуса

| Фамилия, имя, отчество | Принят на работу | Стаж в категорииD | Дата предстоящего мед. осмотра | Период проведения стажировки | Повышение квалификации | Допущены нарушения ПДД |
|------------------------|------------------|-------------------|--------------------------------|-------------------------------|------------------------|------------------------|
| Рожин Ю.В. | 11.01.2011 | 13 лет | 07.03.2025г. | 22.04.2011 - 26.04.2011 | 19.08.2019г. | нет |

2. Организационно-техническое обеспечение

1) Лицо, ответственное, за обеспечение безопасности дорожного движения: Павлов С.Г директор МКУ «Трансавто»

2) Организация проведения предрейсового медицинского осмотра водителя: осуществляет Федченко Людмила Владимировна. Емельяновское ЦРБ
(Ф.И.О. специалиста)

3) Организация проведения предрейсового технического осмотра транспортного средства: осуществляет МКУ «Трансавто» А.Н. Горбачев
(Ф.И.О. специалиста)

4) Дата очередного технического осмотра 26.03.2025г.

5) Место стоянки автобуса в нерабочее время МАУ «Трансавто» п.Емельяново, пер. Газовый, 3 меры, исключающие несанкционированное использование системы ГЛОНАСС

3. Сведения о владельце

Юридический адрес владельца п.Емельяново пер.Газовый 3

Фактический адрес владельца п.Емельяново пер.Газовый 3

Телефон ответственного лица 83912263266

(при отсутствии автобуса)

Сведения об организациях, осуществляющих перевозку детей специальным транспортным средством (автобусом)

Рекомендуемый список контактов организаций, осуществляющих перевозку детей специальным транспортным средством (автобусом).

(При перевозке детей специальным транспортным средством (автобусом) сторонней организацией заполняется карточка. Заполненная карточка хранится в разделе «Приложение»)

**Информационная карточка
перевозок детей специальным транспортным средством (автобусом).**

Общие сведения

Марка ПАЗ
Модель 320570-02
Государственный регистрационный знак М741РО 124
Год выпуска 2021 Количество мест в автобусе 22
Соответствие конструкции требованиям, предъявляемым к школьным автобусам
соответствует

1. Сведения о владельце

Владелец МКУ «Трансавто»
Юридический адрес владельца п.Емельяновопер.Газовый 3
Фактический адрес владельца п.Емельяновопер.Газовый 3
Телефон ответственного лица 83912263266

2. Сведения о водителе автобуса

Фамилия, имя, отчество Рожин Юрий Валерьевич
Принят на работу 11.01.2011г.
Стаж вождения категории D 13 года

3. Организационно-техническое обеспечение

Лицо, ответственное, за обеспечение безопасности дорожного движения: Павлов С.Г директор МКУ «Трансавто» назначен приказом №3/1 от 09.01.2017г. прошёл аттестацию: 12.02.2016г.

Дата последнего технического осмотра: 26.03.2024г.

Директор образовательного учреждения

Руководитель организации,
осуществляющей перевозку детей
специальным транспортом
(автобусом)



Скорозвон Н.А.

МБОУ Никольская средняя общеобразовательная школа

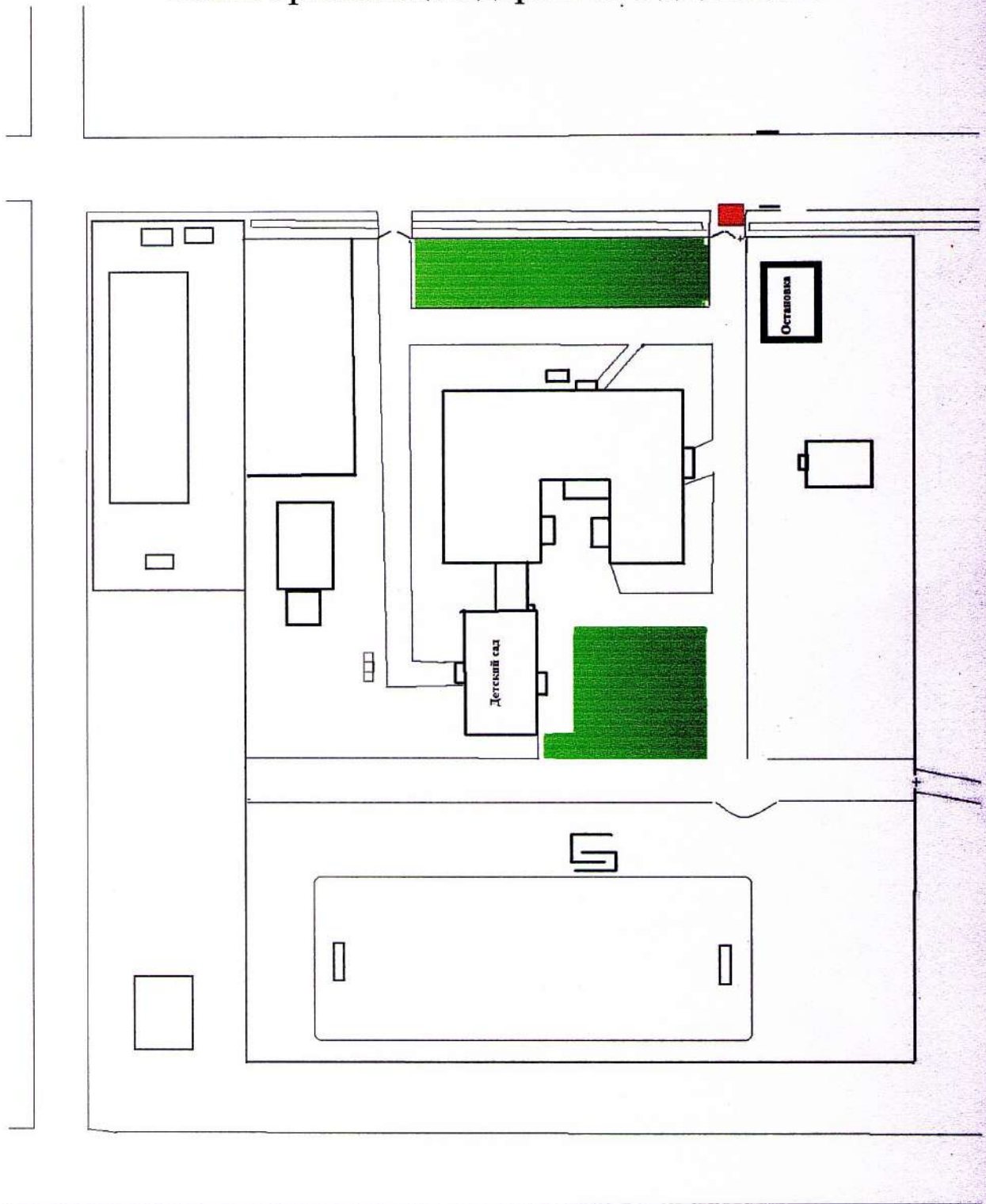
МАРШРУТНАЯ КАРТА ДВИЖЕНИЯ АВТОБУСА



Никольское - Мужичкино-20 км

Директор школы  Н.А.Скорозвон

Схема организации дорожного движения.



Посадка и высадка детей

Маршрут движения обучающихся к школе



Маршрут обучающихся к школе

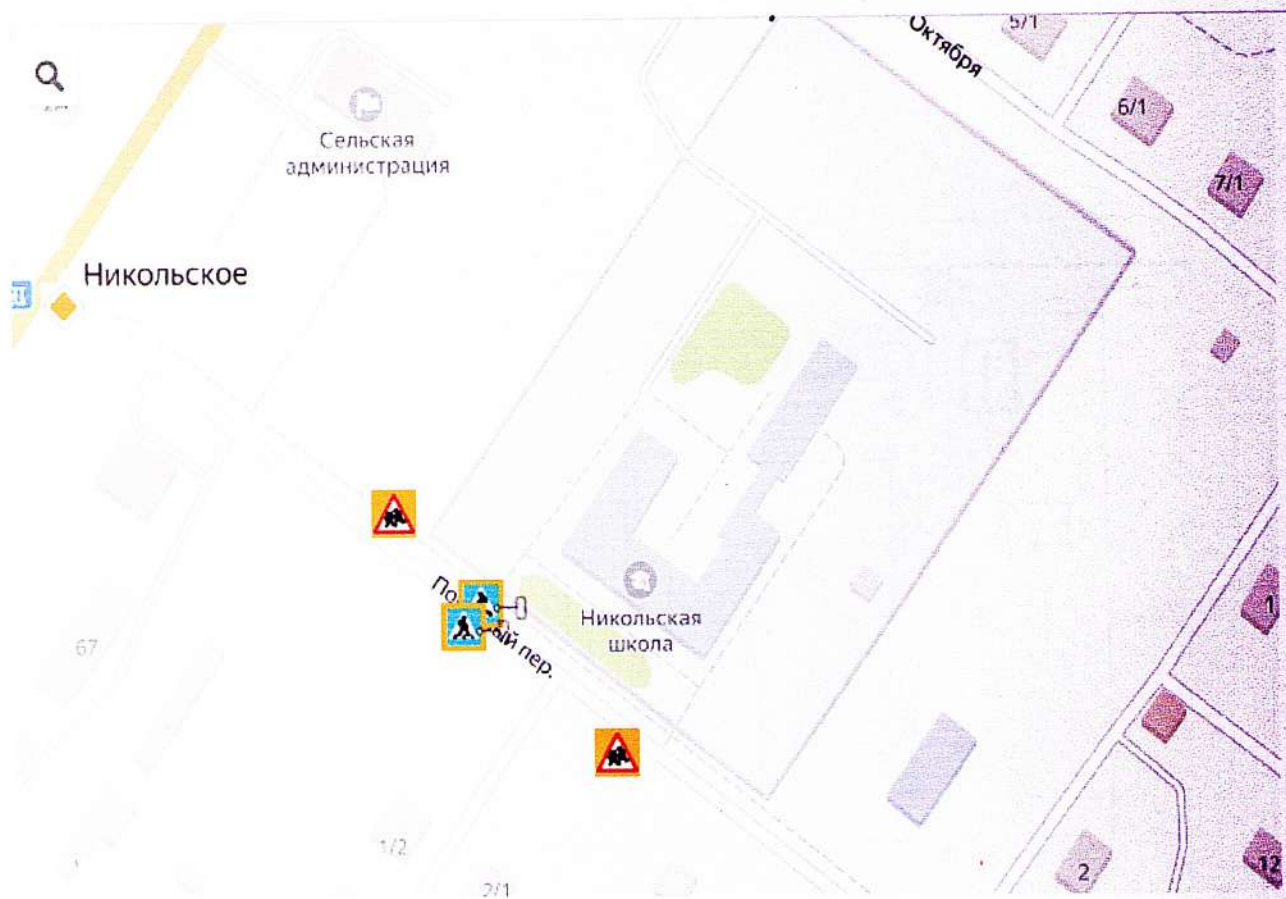


Схема маршрута движения воспитанников ГДО
к
МБОУ Пикольской СОШ



Муниципальное бюджетное общеобразовательное учреждение
Никольская средняя общеобразовательная школа

Расписание (график)
движения автобуса

МБОУ Никольская СОШ

| № п/п | Учетный № маршрута, конечный и начальный пункты | Общая длина (км)/среднее время (мин) | Остановки на маршруте (условные названия) | Расстояние между остановками (км) | 1 рейс | | 2 рейс | |
|-------|---|--------------------------------------|---|-----------------------------------|-----------------------|------------------------------|-----------------------|------------------------------|
| | | | | | Время прибытия/убытия | Кол-во сидящихс я/ выходящих | Время прибытия/убытия | Кол-во сидящихс я/ выходящих |
| | | | | | | | | |
| 1. | ЗЗМ Д.Раскаты – Никольская СОШ | 18 км / 30 мин | Д. Раскаты | - | 07.00 | 14/- | | - |
| | | | Д. Подолка | 12 км | 07.15 | 5/ | | |
| | | | Никольское | 6 км | 7.25 | -/19 | | |
| | | | д. Раскаты | 18 км | | | 7.50 | 4/ |
| | | | д. Подолка | 12 км | | | 8.05 | 4/ |
| | | | С. Никольское | 6 км | | | 8.15 | -/8 |
| 2. | МЗЗ МБОУ Никольская СОШ - Д.Раскаты | 18 км / 30 мин | С. Никольское | - | 13.30 | 8/- | 15.10 | 19/- |
| | | | д. Подолка | 6 км | 13.40 | -/4 | | -/5 |
| | | | Д. Раскаты | 12 км | 13.55 | -/4 | 15.45 | -/14 |

Директор школы _____

Н.А.Скорозвон



Муниципальное бюджетное общеобразовательное учреждение
Никольская средняя общеобразовательная школа

Расписание (график)
движения автобуса

МБОУ Никольская СОШ

| № п/ п | Учетный № маршрута, конечный и начальный пункты | Общая длина (км)/ среднее время (мин) | Остановки и на маршруте (условные названия) | Расстояние между остановками (км) | 1 рейс | | 2 рейс | |
|--------------|---|--|---|--|------------------------------|-----------------------------------|------------------------------|-----------------------------------|
| | | | | | Время прибытия/ убытия | Кол-во садящихся/ выходящих | Время прибытия/ убытия | Кол-во садящихся/ выходящих |
| | | | | | | | | |
| 3. | 22М Д.Мужичкино Д. Вечерницы – Никольская СОШ | 22 км / 30 мин | Д. Мужичкино | 22км | 07.10 | 15/- | | - |
| | | | Д. Вечерницы | | | | 07.55 | 10/- |
| | | | Никольское | | 07.40 | -/15 | 08.15 | -/10 |
| 4. | М22 МБОУ Никольская СОШ – Д. Вечерницы Д.Мужичкино | 22 км / 30 мин | С. Никольское | 22 км | 13.30 | 12/- | 15.10 | 13/- |
| | | | Д. Подолка | | | | | |
| | | | Д. Вечерницы | | 13.45 | /4 | 15.25 | -/6 |
| | | | Д. Мужичкино | | 14.20 | -/8 | 15.40 | -/7 |

Директор



Н.А.Скорозвон

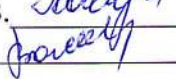
УТВЕРЖДАЮ
Директор школы Н.А.Скорозвон
Приказ № 01-05-139 от «03» августа 2020г.

ИНСТРУКЦИЯ
ответственного за сопровождение детей
при перевозке автобусом

1. На автобус осуществляющий подвоз учащихся, назначаются приказом по школе старшие по сопровождению детей при перевозке автобусом, из числа работников школы, который сопровождают детей до места назначения.
2. Назначенные ответственные за перевозку детей и старшие лица проходят инструктаж по ТБ движения, отметки о которых заносятся в книгу учета проведения инструктажа.
3. Автобусы, направленные для перевозки детей, подаются с места стоянки, а оттуда по одному на посадочную площадку. Места посадки и высадки располагаются на расстоянии не менее 30 метров от места стоянки.
4. Посадка детей в автобусы проводится под руководством сопровождающей по автобусу только после полной остановки автобуса;
5. Высадка детей проводится под руководством сопровождающей по автобусу. На местах высадки и на местах стоянки не должны находиться посторонние лица.
6. При осуществлении подвоза учащихся сопровождающийся обязан:
 - не допускать нахождения в салоне автобуса посторонних лиц;
 - производить учет учащихся при посадке и высадке из автобуса;
 - следить за тем, чтобы число учащихся в салоне автобуса, осуществляющего подвоз, не превышало количества оборудованных для сидения мест;
 - следить за тем, чтобы окна в салоне автобуса во время движения оставались закрытыми;
 - обеспечивать порядок в салоне и соблюдение правил поведения при подвозе учащихся;
 - по окончании занятий (организованных мероприятий) в образовательном учреждении обеспечивать посадку в автобус всех лиц, включенных в список учащихся подлежащих подвозу;
 - по прибытии на остановку передать учащихся родителям (законным представителям) либо при наличии заявления родителей (законных представителей) разрешить учащимся самостоятельно следовать от остановки автобуса до места жительства.
7. При вынужденной остановке в пути автобус должен быть отведен на обочину дороги, а при тумане - за пределы дорожного полотна. Высадка детей в этих случаях должна производиться с соблюдением всех вышеупомянутых требований настоящей инструкции.

Ознакомлена:

Васильева А.В. 

Васильева В.И. 

Инструкция по оказанию первой медицинской помощи пострадавшим при дорожно-транспортном происшествии

1. Оказание первой помощи предусматривает быструю и точную последовательность действий, а также использование любых подручных средств и материалов. Идёт ли речь о небольшом порезе, где можно обойтись лейкопластырем, или о серьёзном дорожно-транспортном происшествии — порядок действий всегда один и тот же.
2. Сначала быстро оцените ситуацию. Если это серьёзная травма, немедленно вызовите скорую помощь. Когда пострадавших несколько, установите очерёдность оказания помощи. Затем попытайтесь определить травму (поставить диагноз). Внешние повреждения (например, глубокие раны) легко заметить. Но возможны также внутренние повреждения, кровотечения и переломы костей.
3. Потеря сознания, возможно, является проявлением какой-либо болезни. Это может быть инфаркт, сердечный приступ, нервный шок. Если оказывающий помощь прошёл соответствующую подготовку, он сумеет распознать признаки и причины случившегося.
4. После установления диагноза приступают к оказанию неотложной помощи. Обученный человек знает, что можно использовать в качестве подручных средств (например, как потушить огонь на одежде пострадавшего, набросив на него пальто). В некоторых случаях требуется просто обеспечить пострадавшему тепло и покой до прибытия медицинской помощи.
5. В конечном итоге, пострадавшими должны заняться врач, медсестра и другие квалифицированные работники скорой помощи. Врач произведёт осмотр пострадавшего, даже если его состояние кажется удовлетворительным. Например, человек, потерявший сознание от удара по голове, через несколько минут может почувствовать себя нормально. Но ушиб может вызвать внутричерепное кровоизлияние. Если не поставить точный диагноз, то на протяжении последующих часов или дней давление крови на мозг может привести к серьёзным последствиям. Оказание неотложной помощи прекращается только после того, как пострадавший оказался в надёжных руках медиков и те знают о причине травмы.